

“세계를 향한 명문대학”

2011 대학 자체평가 자체평가 요약보고서

2011. 12



\의·진리·사랑/
한세대학교
HANSEI UNIVERSITY

2011년도 대학 자체평가

한 세 대 학 교 자체평가요약보고서

본 보고서는 사실과 다른 내용이나 고의적인 오류가 포함되지 아니하였음을 확인합니다.

확 인 자

한세대학교 총장 김 성 혜 (인)

목 차

제1장 서론	7
1. 시행개요	8
1.1 실시배경	8
1.2 목적 및 필요성	8
1.3 평가방향	8
1.4 근거법령	8
2. 시행방안	9
2.1 자체평가 조직 및 운영체계	9
2.2 자체평가위원회 조직과 역할	9
2.3 자체평가시스템 및 모형	11
2.4 지표 목표수준 설정기준	12
2.5 평가지표 개발	12
2.6 평가방법	19
3. 추진경과	22
4. 활용방안 및 향후과제	25
제2장 평가결과	23
제3장 활용계획	27

제1장: 서론

1. 시행개요
2. 시행방안
3. 추진경과

1

시행개요

1.1 실시배경

- 고등교육법 개정('07.10)에 따른 모든 대학들이 의무적으로 2년에 1회 이상 자체평가를 실시해야 함.
- '교육관련기관의 정보공개에 관한 특례법' 제정('07.5)으로 정보공시제가 도입되어 법에 규정한 항목에 관한 정보를 의무적으로 실시해야 함.

1.2 목적 및 필요성

- 대학의 설립목적, 특성화 전략에 기반한 대학발전을 위한 자기진단과 점검이며, 이를 위한 평가체제를 구축하는 것임.
- 자체평가 결과를 바탕으로, 대학의 발전계획 수립 및 보완, 재원 배분, 교원평가, 학과 구조조정 등에 활용할 수 있음.

1.3 평가방향

- 대학에서 의무적으로 공시하도록 되어 있는 항목(공시항목)을 필수지표로 자체평가를 실시하여야 함.
- 대학의 특성과 발전전략을 반영할 수 있는 평가지표(선택지표) 등도 대학 스스로 채택하여 자체평가를 실시하는 것이 바람직함.
- 대학기관평가인증제 시행을 위한 사전 자기점검 평가로 활용할 수 있음.

1.4 근거법령

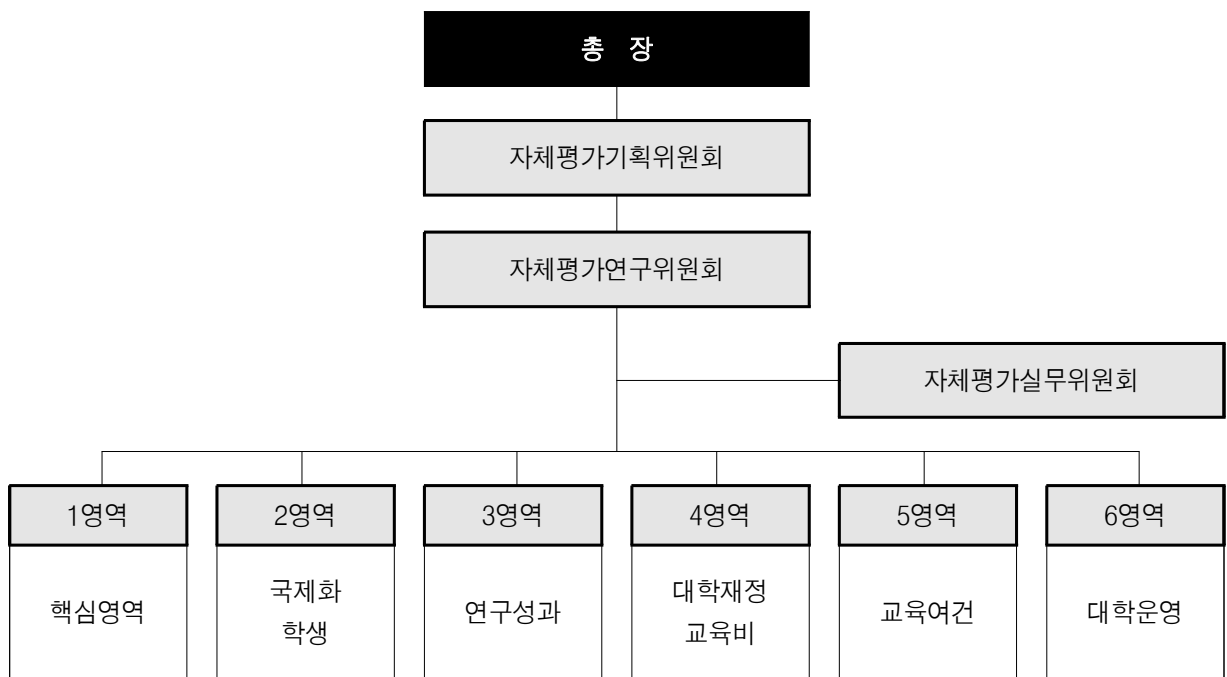
- 고등교육법 개정(법률 제8638호, '07.10.17 공포, '08.4.18 시행)에 따라 제11조제2에 반영됨.
- 고등교육기관의 대학 자체평가에 관한 규칙 제정('08.12 제정)
- 본교 자체평가 규정('09.10 제정)

2

시행방안

2.1 자체평가 조직 및 운영체계

- 본교는 자체평가기획위원회를 상설 독립기구로 설치하여 자체평가를 총괄 기획·운영함.
- 자체평가연구위원회는 실제적인 자체평가의 연구를 실시함.
- 자체평가실무위원회는 자료의 수집과 정리를 통하여 자체평가연구가 원활히 진행될 수 있게 지원함.



[자체평가 조직도]

2.2 자체평가위원회 조직과 역할

2.2.1 자체평가기획위원회

- 본교 자체평가기획위원회는 기획처장을 위원장으로 하고 교무처장, 학생처장, 행정처장, 대학원장, 대외협력처장 등 6인으로 구성함.
- 자체평가기획위원회는 자체평가에 관한 기본계획을 수립·조정하고 자체평가관련 규정의 개폐에 관한 사항을 심의함.
- 또한 자체평가 기본방향과 전략을 세우고 자체평가연구위원회가 자체평가 연구를 원만하게 수행할 수 있도록 행·재정적 지원책을 마련함.

● 자체평가기획위원회 구성 현황

구분	성명	소속	보직	직위
위원장	강승모	디자인학부	기획처장	부교수
위원	김정일	경영학부	교무처장	부교수
위원	조승국	경영학부	학생처장	부교수
위원	신현기	인문사회학부	대학원장	부교수
위원	조희래	행정처	행정처장	처장
위원	이인재	대외협력처	대외협력처장	처장

2.2.2 자체평가연구위원회

- 본교 자체평가연구위원회는 교무처장을 위원장으로 하고 평가영역별로 전문성이 있는 교수 6인을 위원으로 위촉함.
- 자체평가연구위원회는 자체평가계획 및 절차에 따라 실제적인 자체평가를 담당함.
- 이에 따라 자체평가결과보고서를 작성하고 각 담당영역별 발전방향을 수립함.

● 자체평가연구위원회 구성 현황

구분	성명	소속	담당영역	직위
위원장	김정일	경영학부	총괄	부교수
위원	장남경	디자인학부	국제화/학생	조교수
위원	류대현	IT학부	연구성과	부교수
위원	문재우	인문사회학부	대학재정/교육비	부교수
위원	김희수	교양학부	교육여건	부교수
위원	조재혁	교양학부	교육여건	전임강사
위원	윤현철	디자인학부	핵심지표/대학운영	부교수

2.2.3 자체평가실무위원회

- 본교 자체평가실무위원회는 행정처장을 위원장으로 하고 자료의 수입 및 제공을 위해 해당영역의 관련부서의 팀장급 실무자 8인을 위원으로 위촉함.
- 자체평가실무위원회는 자체평가연구위원회의 연구활동이 원활히 수행될 수 있도록 지원하는 역할을 담당하기 위해 조직됨.

● 자체평가연구위원회 구성 현황

구분	성명	소속	직책	담당업무
위원장	조희래	행정처	행정처장	실무총괄
위원	정윤모	학생처	팀장	국제화/학생
위원	강석환	교무처	팀장	연구성과
위원	이승희	행정처	주임	대학재정/교육비
위원	이병돈	교무처	팀장	교육여건
위원	손명호	도서관	팀장	교육여건
위원	황병삼	기획처	팀장	핵심지표/대학운영

2.3 자체평가 시스템 및 모형

2.3.1 평가의 대상

- 우선 초기년도에는 대학 내의 특정 학과, 전공 또는 하부 조직단위가 아닌 대학자체를 하나의 독립된 단위기관으로 보고, 대학에 대한 총괄적인 평가를 실시함.
- 향후 대학원, 행정조직, 학과 및 전공에 대한 세부적인 평가, 부속기관에 대한 평가 등 다양하게 설정할 계획이며, 관련 지표와 평가항목 등은 지속적으로 연구하여 개발할 예정이다.

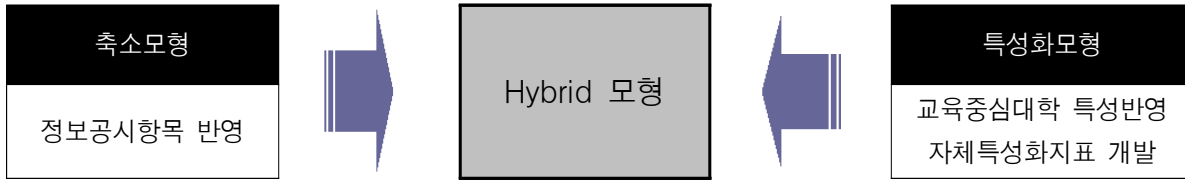
2.3.2 평가의 범위

- 본교의 특성을 고려하여 다른 대학과 차별성을 유지하면서도 비교가 가능한 자체평가의 공통점을 고려함.
- 자체평가 범위는 우선 대학정보공시 항목 위주로 하되 본교의 특성화를 위한 전략적 발전목표와 연계할 수 있는 지표를 반영함.

2.3.3 자체평가 모형

- 대학정보공시 축소모형은 공시항목 중 대학이 필요로 하는 일부 항목만 사용하는 모형임.
- 본교는 축소모형을 적용하더라도 관련 규칙에 적시된 바와 같이 정보공시항목을 근거로 대학 자체평가를 추진하도록 한 의무사항의 준수를 위해서 대학정보공시 13개 영역 별로 1개 이상의 적절한 지표를 선정하고 있음.
- 아울러, 교육중심대학의 특성을 살리고 대학의 질적 수준 제고를 위한 특성화된 평가모형을 기본 평가모형에 활용함으로써 확장형 축소모형인 이른바 Hybrid 모형을 선정함.
- Hybrid 평가모형은 대학의 특성에 따라 평가항목을 축소하는 축소형 평가모형을 보다

심층적으로 고안하여 정보공시에서 제시하는 지표 이외에 질적인 분석이 가능한 평가 지표를 추가하여 대학발전에 효율성을 기할 수 있음.



[2011 한세대학교 자체평가 모형]

2.4. 지표 목표수준 설정기준

- 본교는 전체적인 수준을 진단하기 위해 전국 4년제 대학의 평균수준을 비교 대상 기준을 삼음.
- 일부 수준이 높은 평가지표는 전국 4년제 대학 상위 25% 수준 또는 성과 향상지수를 적용하기도 함(전국 최상위 수준의 지표는 전년수준 유지).
- 비교 대상 수준을 진단할 수 없는 지표는 자체 목표치 향상지수를 적용함.
- 또한 중앙일보 평가지표를 활용한 지표는 평가를 참여한 대학평균 수준을 비교대상 기준으로 삼음.

유형	목표설정 기준	지표명
인증제 수준	인증제 수준	핵심지표, 신입생총원율, 연구성과, 대학 재정 및 교육비 교육여건 등 포함
전국대학 평균	전국대학 평균	등록금인상률, 신입생경쟁률, 중도탈락률, 1인당교육비, 전임교원1인당 학생수 등
설립별 평균	사립대학 평균	-
특성별 평균	일반대학 평균	-
규모별 평균	5천명 미만대학 평균	교비자금 중 인건비 비율
비교대상 수준을 진단할 수 없는 지표(정성지표)	목표치 향상 지수 (절대평가)	정성지표

2.5 평가지표 개발

2.5.1 평가항목

- 자체평가 항목을 13개의 정보공시 항목과 본교 특성에 부합하는 대교협 및 중앙일보의 평가항목을 반영하여 정보공시 항목 외 5개의 항목을 추가하여 확정함.

● 대학정보공시항목 반영 정도

구 분	평가항목(영역)
정보공시항목	1. 학교규칙 등 학교운영에 관한 규정
	2. 교육과정 편성 및 운영 등에 관한 사항
	3. 학생의 선발 방법 및 일정에 관한 사항
	4. 총원율, 재학생 수 등 학생 현황에 관한 사항
	5. 졸업 후 진학 및 취업 현황 등 학생의 진로에 관한 사항
	6. 전임교원 현황에 관한 사항
	7. 전임교원의 연구 성과에 관한 사항
	8. 예·결산 내역 등 학교 및 법인의 회계에 관한 사항
	8의2. 등록금 및 학생 1인당 교육비의 산정근거에 관한 사항
	9. 고등교육법 제 60조부터 제62조까지의 시정명령 등에 관한 사항
	10. 학교 발전계획 및 특성화 계획
	11. 교원의 연구·학생에 대한 교육 및 산학협력 현황
	12. 도서관 및 연구에 대한 지원 현황
13. 그 밖에 교육여건 및 학교 운영 상태 등에 관한 사항	
대학기관평가인증제	1. 대학사명 및 발전계획
	2. 대학 구성원
	3. 교육
	4. 교육시설
	5. 대학 재정 및 경영
	6. 사회봉사

2.5.2 자체평가지표 선정

① 기본원칙

- 교육 중심 교육기관으로서의 본교의 역할과 특성이 충분히 반영될 수 있는 평가 지표 개발
- 평가지표의 표준화를 위해 정보공시 항목 및 대교협 자체평가 Pool을 최대한 활용함.
- 업무 부담이 되지 않고, 지표간 중복이 되지 않으며, 대학으로서의 역할과 임무에 부합하는 중요도가 높은 항목을 지표로 선정함.

② 선정기준

- 자체평가지표 선정을 위한 5개의 기준을 설정하여 3개 이상이 기준에 부합되면 최종 자체평가지표로 선정함.
- 교육과학기술부 우수인력양성대학 교육역량강화사업 선정을 위한 평가지표 및 본교의 장점 및 전략, 목표 등과 부합하는 지표인 경우, 선정기준 부합여부와 상관없이 최종 자체평가지표로 선정함.
- 자체평가지표 선정 기준 항목

구 분	항 목
선정기준 항목	- 대학 정보공시 항목 - 기관평가인증제 항목 - 대교협 평가지표 Pool - 정부재정지원제한대학 지표 - 중앙일보 대학평가 지표 - 교육역량강화사업 선정 지표 - 자체특성화지표

● 평가지표 선정 기준 현황

연번	지표명	평가지표 반영 항목							반영 여부
		정보공시	인증제	대교협	재정지원	중앙일보	교육역량	특성화	
1	건보DB취업률(%)	√	√	√	√	√	√	√	Y
2	교육비환원율(%)		√		√		√	√	Y
3	등록금대비장학금수혜율(%)	√	√	√	√	√	√	√	Y
4	재학생총원율(%)	√	√	√	√	√	√	√	Y
5	전임교원확보율(%)	√	√	√	√	√	√	√	Y
6	등록금 인상수준(인상률)	√		√	√		√		Y
7	대학입학(편입학)전형시행계획	√	√				√		Y
8	모집요강(편입학포함)	√							
9	기회균형선발학생비율(%)	√	√	√					Y
10	수시,정시,추가 최종등록률(%)	√							
11	신입생 출신 고교 유형별 비율(%)	√							
12	기업인턴십프로그램학생비율(%)	√		√					
13	기업맞춤형학과학생비율(%)	√		√					
14	기업맞춤형교육과정학생비율(%)	√		√					
15	교양과목 성적 분포(A학점비율)	√	√	√					Y
16	교직과목 성적 분포(A학점비율)	√	√	√					Y
17	전공과목 성적 분포(A학점비율)	√	√	√					Y
18	정원내 신입생 경쟁률(%)	√	√	√				√	Y
19	정원내 신입생 총원율(%)	√	√	√				√	Y
20	재학률(%)	√		√					
21	중도탈락률(%)	√		√		√		√	Y
22	졸업생현황	√							
23	졸업생의 성적 분포	√							
24	취업자의 전공일치 취업률(%)	√	√	√					

25	국내 대학과의 학점교류		✓						
26	해외대학학점교류학생수비율(%)	✓	✓	✓					Y
27	외국인학생비율(%)	✓		✓		✓		✓	Y
28	영어강좌비율(%)	✓				✓		✓	Y
29	전임교원중외국인비율(%)	✓		✓		✓		✓	Y
30	외국대학과의 교류현황	✓	✓					✓	
31	외국인 TOPIK4급이상 학생비율(%)	✓							
32	전임교원 1인당 교내 연구비 수혜실적(천원)	✓	✓	✓		✓		✓	Y
33	전임교원 1인당 교외 연구비 수혜실적(천원)	✓	✓	✓		✓		✓	Y
34	전임교원1인당논문_국내실적(건)	✓	✓	✓		✓		✓	Y
35	전임교원1인당논문_국제실적(건)	✓	✓	✓		✓		✓	Y
36	전임교원1인당논문_SCI급/SCOPUS학술지실적(건)	✓	✓	✓		✓		✓	Y
37	전임교원1인당논문_연구재단등재지실적(건)	✓	✓	✓		✓		✓	Y
38	전임교원1인당저역서실적(건)	✓	✓	✓				✓	Y
39	특허등록 건 수	✓	✓	✓		✓			
40	특허출원 건 수	✓	✓	✓		✓			
41	기술이전 건 수	✓	✓	✓					
42	기술이전수입료(천원)	✓	✓	✓		✓			
43	학생1인당교육비(천원)	✓		✓		✓			Y
44	교육비증가율(교육비환원율)	✓				✓		✓	Y
45	학생1인당장학금(천원)	✓		✓					
46	교내장학금수혜의존율(%)	✓		✓					
47	수혜자1인당장학금(천원)	✓		✓					
48	교내장학금의존율(%)	✓		✓					
49	등록금납부제도 현황	✓							
50	등록금 환원율(%)	✓		✓					
51	등록금 의존율(%)			✓					
52	평균등록금(천원)	✓		✓					
53	적립금현황	✓							
54	세입중등록금비중(%)	✓	✓			✓		✓	Y
55	세입대비기부금비율(%)	✓	✓			✓		✓	Y
56	수익용기본재산확보율(%)	✓	✓	✓				✓	Y
57	교비자금중법인전입금비율(%)	✓	✓	✓				✓	Y
58	교비자금중인건비비율(%)	✓		✓				✓	Y
59	시간강사 강의료	✓	✓					✓	Y

60	산학협력단회계현황	✓							
61	당해재정지원수혜금액(천원)	✓		✓					
62	재정지원수혜사업실적(천원)	✓		✓				✓	Y
63	입시수당 산정 기준	✓							
64	전임교원1인당학생수(재학생기준)(명)	✓		✓		✓			Y
65	전임교원1인당학생수(편제정원기준)(명)	✓	✓	✓					Y
66	총 개설강의 중 전임교원 담당 비율(%)	✓	✓	✓				✓	Y
67	총 개설강의 중 시간강사 담당 비율(%)	✓	✓	✓				✓	Y
68	산업체 연계 교육과정 개설 비율(%)	✓	✓						Y
69	100명이상대규모강좌개설비율(%)	✓	✓	✓					Y
70	20명미만소규모강좌개설비율(%)	✓	✓	✓					Y
71	전임교원중산업체경력자비율(%)	✓		✓					
72	학생1인당 자료구입비	✓	✓			✓			Y
73	학생1인당장서수(권)	✓	✓	✓					Y
74	도서관 자료구입 비율		✓						Y
75	자료구입비 증가율		✓						Y
76	학생1인당 도서관직원 수		✓						Y
77	장애학생지원체제 구축 및 운영현황	✓	✓						Y
78	교사시설확보율(%)	✓	✓	✓				✓	Y
79	교지확보율(%)	✓	✓	✓				✓	Y
80	기숙사수용률(%)	✓	✓	✓		✓		✓	Y
81	강의실 및 실험실습실 확보율		✓						Y
82	학생1인당 기자재 구입비		✓						Y
83	대학의사회봉사 역량	✓	✓						Y
84	연구시설현황(학술행사개최건수)	✓							
85	대학 강의공개 실적(건수)	✓							
86	진학률(%)	✓		✓					
87	전체교원현황	✓							
88	학교규칙	✓							
89	학교 발전계획의 적절성	✓	✓						Y
90	발전계획의 달성도	✓	✓						
91	특성화분야 선정의 적절성	✓	✓						Y
92	특성화사업의 달성도	✓	✓						
93	자체평가 수행		✓						Y
94	위반내용및 조치결과	✓	✓						

95	직원1인당재학생수(명)	✓	✓	✓					Y
96	직원1인당전임교원수(명)	✓	✓	✓					Y
97	직원 연수실적		✓					✓	Y
98	강의평가 구성 및 활용		✓					✓	Y
99	감사제도 및 활용		✓						Y
100	재학생만족도		✓					✓	Y
101	학칙외학사운영에관한제규정	✓							
102	법인의임원현황	✓							
103	법인정관	✓							
104	강의평가 공개비율(신규)					✓			
105	강의평가만족도								
106	국내 방문 외국인 교환학생 비율					✓			
107	전국규모 수상 실적								
108	최근5년간 분야별 해외논문의 피인용 수					✓			
109	학교부문(국가,지역사회에 기여가 큰 대학)					✓			
110	학교부문(기부하고싶은대학)					✓			
111	학교부문(발전가능성)					✓			
112	학교부문(업무에 필요한 전공,교양교육 우수 대학)					✓			
113	학교부문(입학추천하고 싶은대학)					✓			
114	해외 파견 교환학생 비율					✓			
115	해외규모 수상 실적								
116	현장실습 참여학생 비율(신규)					✓			
117	졸업생(신입사업으로뽑고싶은대학)					✓			

2.5.3 영역별 자체평가지표

- o 항목별 평가지표를 국제화 및 학생, 교육 및 연구성과, 대학재정 및 교육비, 교육여건, 대학운영 등 5개의 영역으로 구분하고 취업율, 중도 탈락률, 재학생 충원율, 전임교원 확보율은 핵심지표로 선정·관리함.

영역	지 표	단위	배점	지표유형	자료활용
1영역 핵심지표 (6)	건보DB취업률	%	40	정량	정보공시
	교육비환원율	%	40	정량	정보공시
	등록금대비 장학금 비율	%	40	정량	정보공시
	재학생 충원율	%	40	정량	정보공시
	전임교원확보율	%	40	정량	정보공시

	등록금 인상수준(인상률)	%	40	정량	정보공시
	소계(점)		240		
2영역 국제화 및 학생 (10)	학생선발절차 및 방법	-	20		대학자체
	기회균형 선발학생 비율	%	20	정량	정보공시
	정원내 신입생 경쟁률	%	20	정량	정보공시
	정원내 신입생 충원율	%	30	정량	정보공시
	성적관리비율	-	20	정성	정보공시
	중도탈락률	%	30	정량	정보공시
	외국 대학과의 학점교류	%	20	정량	정보공시
	영어강좌 비율	-	10	정성	정보공시
	외국인학생 비율	%	10	정량	정보공시
	전임교원 중 외국인 비율	%	20	정량	정보공시
	소계(점)		200		
3영역 연구성과 (7)	전임교원 1인당 논문_국내실적	건	30	정량	정보공시
	전임교원 1인당 논문_국제실적	건	5	정량	정보공시
	전임교원 1인당 논문_SCI급 실적	건	5	정량	정보공시
	전임교원 1인당 논문_학진등재(후보포함) 실적	건	30	정량	정보공시
	전임교원 1인당 저역서 실적	건	10	정량	정보공시
	전임교원 1인당 교내 연구비 수혜실적	천원	10	정량	정보공시
	전임교원 1인당 교외 연구비 수혜실적	천원	10	정량	정보공시
	소계(점)		100		
4영역 대학재정 및 교육비 (8)	학생 1인당 교육비	천원	10	정량	정보공시
	교육비 증가율(교육비환원율)	%	30	정량	정보공시
	세입 중 등록금 비율(등록금 의존율)	%	20	정량	정보공시
	세입대비 기부금 비율	%	10	정량	정보공시
	수익용 기본재산 확보율	%	10	정량	정보공시
	교비자금 중 법인전입금 비율	%	10	정량	정보공시
	시간강사 강의료	%	10	정량	정보공시
	교비자금 중 인건비 비율	천원	10	정량	정보공시
	소계(점)		110		
5영역 교육여건 (20)	전임교원 1인당 학생 수(편제정원기준)	명	20	정량	정보공시
	전임교원 1인당 학생 수(재학생기준)	명	20	정량	정보공시
	총 개설 강의 중 전임교원 담당비율	%	20	정량	정보공시
	총 개설 강의 중 시간강사 담당비율	%	10	정량	정보공시
	20명 미만 소규모 강좌 개설 비율	%	10	정량	정보공시

	100명 이상 대규모 강좌 개설 비율	%	10	정량	정보공시
	산업체 연계 교육과정 참여학생 비율	%	10	정량	정보공시
	도서자료구입비율	%	10	정량	정보공시
	재학생 1인당 도서 장서 수	권	10	정량	정보공시
	재학생 1인당 연간자료구입비	천원	20	정량	정보공시
	도서 자료구입비 증가율	%	20	정량	정보공시
	재학생1,000명당 도서관 직원 수	명	10	정량	정보공시
	장애학생지원체제 구축 및 운영현황	-	10	정성	-
	교사시설 확보율	%	10	정량	정보공시
	교지확보율	%	10	정량	정보공시
	기숙사 수용률	%	10	정량	정보공시
	강의실 확보현황	%	10	정량	대학자체
	실험실습실 확보현황	%	10	정량	대학자체
	재학생 1인당 기자재 구입비	천원	10	정량	정보공시
	대학의 사회봉사 역량	-	10	정성	대학자체
	소계(점)		250		
6영역 대학운영 (8)	학교 발전계획의 적절성	-	10	정성	대학자체
	특성화분야 선정의 적절성	-	10	정성	대학자체
	자체평가 수행	-	10	정성	대학자체
	직원 1인당 재학생 수	명	10	정량	정보공시
	직원 1인당 전임교원 수	명	10	정량	정보공시
	직원 연수실적	-	10	정성	대학자체
	강의평가 구성 및 활용	-	10	정성	대학자체
	재학생 만족도	-	30	정성	대학자체
	소계(점)		100		
	합 계(점)		1,000		

2.6 평가방법

2.6.1 기본방향

- 평가시점은 정보공시항목의 경우 2009년도 공시자료를 기준으로 하고 자체특성화지표는 지표 및 산출 성격에 따라 평가시점의 다소 차이가 발생함.
- 객관성 및 신뢰성 확보를 위하여 가능한 정보공시항목 지표 및 중앙일보 평가지표 등 정량적인 지표를 활용함.
- 평가지표별 증빙서류를 첨부하고 검증이 필요한 경우 현지실사를 통해 실제 확인함.

- 각 부서 및 학과 등 과도한 행정업무를 줄이기 위해 고등교육통계 및 대학정보공시, 중앙일보 평가지표를 최대한 활용함.

2.6.2 영역별 배점 및 가중치

① 영역별 배점

- 각 영역, 지표배점에 대한 합이 1,000이 되도록 조정함.

평가영역	평가지표 수	영역별 배점	비율
1영역 - 핵심지표	6	240	24%
2영역 - 국제화 및 학생	10	200	20%
3영역 - 연구성과	7	100	10%
4영역 - 대학재정 및 교육비	8	110	11%
5영역 - 교육여건	20	250	25%
6영역 - 대학운영	8	100	10%
합 계	59	1,000	100%

② 평가지표별 가중치에 따른 배점 부여

- 각 지표의 중요도에 따라 각각 다른 가중치가 주어짐.
 - 본교는 교육중심대학으로 학생 및 교육여건 관련 영역에 상대적으로 높은 가중치를 부여함.
 - 아울러, 교육과학기술부 우수인력양성대학 교육역량강화사업 선정을 위한 평가지표를 대학차제평가 지표에 최대한 반영함.
 - 본교가 중요하다고 판단되거나 향후 대학발전의 중요한 척도로 활용할 수 있는 자체 지표에 가중치 높게 책정함.
- 가중치 척도 구분

배 점	내 용	비 고
40점	- 대학 발전전략 및 교육성과 평가를 위한 필수지표 - 교육역량강화사업 등 각종 재정 지원사업 선정 지표	핵심지표
30점	- 대학공시지표, 중앙일보 등 대학평가 주요지표 - 고객 만족도 결과 지표	
20점	- 대학정보공시 일반 지표 - 대학자체 개발 지표	
10점	- 기타 대학특성화지표	

2.6.3 지표점수 산정방법

① 산정원칙

- 대학 자체평가는 목표의 의한 관리 평가, 즉 MBO(Management by Objectives) 평가를 기본 원칙으로 함.
- 평가단위는 대학전체임.
- 상대평가 대학은 전국대학, 사립대학, 일반대학, 5천명미만 대학 평균값을 기준.

② 지표점수 계산

- 지표점수는 지표의 종료와 성격에 따라 계산방법에 차이가 있음.
- 지표의 종류는 정보공시항목 지표와 자체특성화지표를 말하며, 지표의 성격은 지표값이 상승할수록 실적이 호전되는 것을 나타내는 상승지표와 지표값이 하락할수록 실적이 호전되는 것을 나타내는 하락지표로 분류함.

● 정보공시항목 지표의 지표점수

- 상승지표 지표점수 : 지표의 배점 X (성과/목표)
- 하락지표 지표점수 : 지표의 배점 X [목표-(성과-목표)/목표]
- 성과 ≥ 목표이면 지표점수 : 지표의 배점

● 자체특성화지표의 지표점수

- 목표치 향상지수를 통한 절대지표 지표점수 : 지표의 배점 X (성과/목표)
- 정성지표 지표점수 : 지표의 심사평가를 통해 점수를 정량적으로 도출
- 성과 ≥ 목표이면 지표점수 : 지표의 배점

2.6.4 평가결과 등급화

- 본교는 대학전체 평가 결과 및 평가영역별 달성도를 A-E까지의 5개의 등급으로 분류함.
- 전체 및 평가영역별 취득점수를 달성도(%)로 환산한 수치에 해당하는 구간의 등급을 공시하는 방식으로 평가결과를 정리함.

● 달성도에 따른 등급별 공시 등급

등 급	기준(달성도 %)	판 정
A등급	90% 이상	최우수
B등급	80%이상 90%미만	우수
C등급	70%이상 80%미만	보통
D등급	60%이상 70%미만	미흡
E등급	60% 미만	매우미흡

3 추진경과

- 본교 2011년도 대학 자체평가 시행을 위해 「2011 대학 자체평가 시행방안」에 의거, 자체평가연구에 착수함.
- 자체평가연구위원회가 소집되어 시행방안 및 평가편람의 내용을 숙지하고 담당영역에 대한 이해를 돕기 위해 설명회를 개최함.
- 자체평가연구위원회를 통해 각 영역별 연구진행 상황을 점검하고 실무위원회와의 업무회의를 통해 원활한 업무 추진과 협력을 위한 의사소통체계를 구축함.

● 평가의 진행일정과 내용

일 정	주요 추진 내용	비 고
2011. 8월 ~ 9월	자체평가 시행 계획(안) 마련	
9. 29	자체평가 시행 계획(안) 확정 - 자체평가위원회 위원 위촉	총장보고
10. 11	자체평가 시행 계획 설명회	각 부서
10. 17	자체평가 세부 계획 수립	제1차 자체평가연구/실무위원회
10. 20	자체평가 세부 평가항목 조정	제2차 자체평가연구/실무위원회
10. 26	자체평가 세부 계획 확정	제1차 자체평가기획위원회
10.26 ~ 11.18	자체평가 성과 확인 및 자료 요청	해당 부서
11. 11	자체평가 평가지표 세부 기준 설정(안) 마련	제3차 자체평가실무위원회
11. 15	자체평가 평가지표 세부 기준 설정	제3차 자체평가연구위원회
11. 29	자체평가 보고서 작성기준(안) 마련	제4차 자체평가연구위원회
12. 05	자체평가 결과보고서 초안 보고	제5차 자체평가연구위원회
12. 6 ~ 9	자체평가 결과보고서 감수 및 편집	자체평가연구위원
12. 12	자체평가 결과보고서 결과보고	제2차 자체평가기획위원회
12. 13	자체평가 결과보고서 최종 확정	총장보고
12. 15	자체평가 결과보고서 공시	대학정보공시 대학홈페이지

제2장 : 평가결과

1. 총평 및 평가결과

1 자체평가결과

● 자체평가결과(총괄)

평가영역	배점	취득점수	달성도	판 정	
				등 급	내 용
1영역 핵심지표	240	232.6	96.9	A	최우수
2영역 국제화 및 학생	200	194.2	97.1	A	최우수
3영역 연구성과	100	79.6	79.6	C	보통
4영역 대학재정 및 교육비	110	87.0	79.1	C	보통
5영역 교육여건	250	211.0	84.4	B	우수
6영역 대학운영	100	82.5	82.5	B	우수
합계	1,000	886.9	88.7	B	우수

- 본교는 6개 평가영역, 59개 평가지표의 총 배점은 1,000점으로 자체평가 결과 866.9점을 취득하였다. 이는 목표대비 88.7%의 달성도를 나타내는 것으로 「우수」 등급에 해당된다.
- 핵심지표(1영역), 국제화 및 학생(2영역) 영역에서 최우수 등급으로 우수한 성과를 보였고, 대학여건(5영역), 대학운영(6영역) 영역에서 「우수」 등급으로 양호한 성과를 보였으나, 연구성과(3영역), 대학재정 및 교육비(4영역) 영역은 「보통」의 성과를 보였다.
- 핵심지표인 건보DB취업률, 장학금비율, 재학생충원율, 전임교원확보율, 등록금인상률 등 교육비환원율을 제외한 모든 지표가 100%이상의 높은 달성도를 보였다. 교육비환원율은 최근 정부가 대학을 평가하는 모든 지표에 활용하고 있으므로 지속적인 지표 향상을 위한 노력이 필요하다.
- 학생 1인당 교육비 및 세입대비 기부금 비율이 미흡한 실적으로 학생에게 직접적으로

수혜가 되는 프로그램 개발과 기부금 활성화를 위한 제도적 기반이 마련되어야 할 것이다.

- 이 밖에 총 개설 강의 중 전임교원 담당비율은 상대적으로 낮고 시간강사 담당 비율은 높은 상황으로 대학 교육의 질적 수준을 제고하기 위해서는 이에 대한 점검이 필요할 것이다.

● 자체평가 세부결과

영역	영역배점	지표명	평가결과		합계
			등급	점수	
핵심지표	240	1.1. 건보DB취업률	A	40.0	232.6
		1.2. 교육비환원을	B	32.6	
		1.3. 등록금대비 장학금 비율	A	40.0	
		1.4. 재학생 충원을	A	40.0	
		1.5. 전임교원확보를	A	40.0	
		1.6. 등록금 인상수준(인상률)	A	40.0	
국제화 및 학생	200	2.1. 학생선발절차 및 방법	A	20.0	194.2
		2.2. 기회균형 선발학생 비율	A	20.0	
		2.3. 정원내 신입생 경쟁률	A	20.0	
		2.4. 정원내 신입생 충원을	A	30.0	
		2.5. 성적관리비율	B	17.2	
		2.6. 중도탈락률	A	30.0	
		2.7. 외국 대학과의 학점교류	A	20.0	
		2.8. 영어강좌 비율	C	7.0	
		2.9. 외국인학생 비율	A	10.0	
		2.10. 전임교원 중 외국인 비율	A	20.0	
연구성과	100	3.1. 전임교원 1인당 논문_국내실적	C	22.8	79.6
		3.2. 전임교원 1인당 논문_국제실적	E	2.5	
		3.3. 전임교원1인당 논문_SCI급 학술지 실적	D	3.0	
		3.4. 전임교원 1인당 논문_연구재단 등재지 실적	B	26.6	
		3.5. 전임교원 1인당 저역서 실적	A	10.0	
		3.6. 전임교원 1인당 교내 연구비 수혜실적	E	4.8	
		3.7. 전임교원 1인당 교외 연구비 수혜실적	A	10.0	
대학재정 및 교육비	110	4.1. 학생 1인당 교육비	D	6.2	79.1
		4.2. 교육비 증가율	C	23.5	
		4.3. 세입 중 등록금 비율(등록금 의존율)	A	20	
		4.4. 세입대비 기부금 비율	E	2.0	
		4.5. 수익용 기본재산 확보율	A	10.0	

		4.6. 교비자금 중 법인전입금 비율	A	10.0	
		4.7. 시간강사 강의료	A	9.0	
		4.8. 교비자금 중 인건비 비율	D	6.2	
교육여건	250	5.1. 전임교원 1인당 학생 수(편제정원기준)	A	19.9	211.0
		5.2. 전임교원 1인당 학생 수(재학생기준)	B	16.3	
		5.3. 총 개설 강의 중 전임교원 담당비율	C	14.5	
		5.4. 총 개설 강의 중 시간강사 담당비율	E	4.5	
		5.5. 20명 미만 소규모 강좌 개설 비율	A	10.0	
		5.6. 100명 이상 대규모 강좌 개설 비율	A	10.0	
		5.7. 산업체 연계 교육과정 참여 학생 비율	E	4.2	
		5.8. 도서자료구입비율	C	7.7	
		5.9. 재학생 1인당 도서 장서 수	C	7.2	
		5.10. 재학생 1인당 연간자료 구입비	A	20.0	
		5.10. 도서 자료구입비 증가율	A	20.0	
		5.11. 재학생 1,000명당 도서관 직원 수	B	8.2	
		5.12. 장애학생지원체제 구축 및 운영현황	C	7.3	
		5.13. 교사시설 확보율	A	10.0	
		5.14. 교지확보율	E	3.6	
		5.15. 기숙사 수용률	A	10.0	
		5.16. 강의실 확보 현황	A	10.0	
				5.17.1 실험실습실 확보 현황	
		5.17.2 재학생 1인당 기자재 구입비	B	8.2	
		5.18. 대학의 사회봉사 역량	A	9.3	
대학운영	100	6.1. 학교발전계획의 적정성	C	7.4	82.5
		6.2. 특성화분야 선정의 적정성	C	7.1	
		6.3. 자체평가 수행	A	9.3	
		6.4. 직원 1인당 재학생 수	A	9.9	
		6.5. 직원 1인당 전임교원 수	A	10.0	
		6.6. 직원 연수실적	B	8.1	
		6.7. 강의평가 구성 및 활용	A	9.1	
		6.8. 재학생 만족도	C	21.6	
합 계			B	886.9	88.7

제3장 : 활용계획

1. 활용방안
2. 향후과제

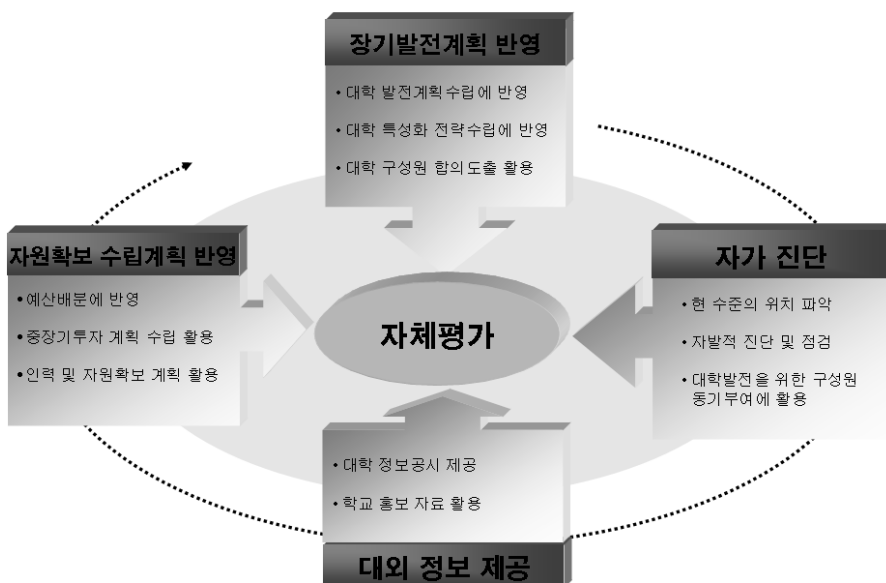
1 활용방안

1.1 평가결과의 공시

- 2011년 대학 자체평가 결과는 대학정보공시의 항목으로 자체평가결과 요약보고서를 정보공시 홈페이지(<http://www.academyinfo.go.kr>)에 등록하고 이는 본교 홈페이지 내의 배너를 통해 링크함.
- 자체평가 결과보고서 원본은 본교 홈페이지(<http://www.hansei.ac.kr>)에 탑재하고, 대학정보공시 홈페이지와 연계토록 하여 공개함.

1.2 평가결과의 활용

- 본교 발전계획 수립의 근거 자료차원에서 발전계획 수립의 타당성 확보, 대학 구성원간 합의 도출과 공감대 확산의 근거로 활용함.
- 본교의 특성화와 차별화정책 수립을 위한 평가 자료로 활용함.
- 본교의 현 상태를 점검함으로써 발전방향에 적합한 대학의 예산편성 및 자원확보 수립 계획에 필요한 자료로 활용함.
- 교내 구성원은 물론 교외, 즉 중고등학교의 학생, 교사, 학부모, 산업체 및 사회에 정보를 제공하는 차원에서 활용함.
- 향후 전공 경쟁력 평가 수행에 기초 자료로 활용되며, 평가결과 우수 단위 포상 및 보상의 근거로 활용함.



[자체평가 결과 활용 환류 모형도]

2

향후과제

- 자체평가의 체계적이고 전문적이며, 효율적인 시행을 위해 향후 자체평가 전산시스템 구축을 포함한 전담조직 구성 및 인원 확보 등 자체평가 인프라 구축에 필요한 예산확보 및 세부실행계획이 수립되어야 함.
- 본교 특성화 건학이념을 살린 특화되고 차별적인 특성화 평가지표의 지속적 개발 및 적용이 필요함.
- 평가항목별 가중치 부여 및 점수 배점 기준, 판정기준, 목표치 설정과 계산방법에 대한 합리적이고 타당한 근거 마련이 필요함.
- 평가 자료의 신뢰성을 확보할 수 있도록 수집, 축적, 가공, 요약에 위한 구체적 절차와 과정을 대학 내부적으로 체계화할 필요가 있음.
- 정량적 지표와 정성적 지표, 국내지표와 국제화 지표, 대내지표와 대외지표의 균형있는 개발 및 적용이 필요함.
- 외부평가에 대비한 전략적 자체평가 시스템구축 및 추가적 평가지표 개발이 지속적으로 보완이 필요함.
- 평가결과를 활용한 인센티브제도의 강화를 위한 관련 예산확보 및 인센티브 제도의 다각화 개발이 필요함.
- 타 대학 자체평가 사례의 심층적 분석을 통한 벤치마킹을 실시함.
- 본교 전 구성원의 자체평가 중요성 및 평가실시에 대한 이해 촉구와 공감대 형성이 필요함.

2011 대학 자체평가
한 세 대 학 교
자 체 평 가 요 약 보 고 서

- 인쇄일 : 2011년 12월 14일
- 발행일 : 2011년 12월 14일
- 편 집 : 한세대학교 기획처
- 발 행 : 한세대학교

- 주 소 : 한세대학교 기획처 | 435-742 경기도 군포시 당정동 604-5
- 전 화 : 031-450-5201
- 팩 스 : 031-450-5124